

## ส่วนที่ ๒

### ยุทธศาสตร์การพัฒนองค์กรปกครองส่วนท้องถิ่น

#### ๑. ความสัมพันธ์ระหว่างแผนพัฒนาระดับมหภาค

##### ๑.๑ แผนยุทธศาสตร์ชาติ ๒๐ ปี

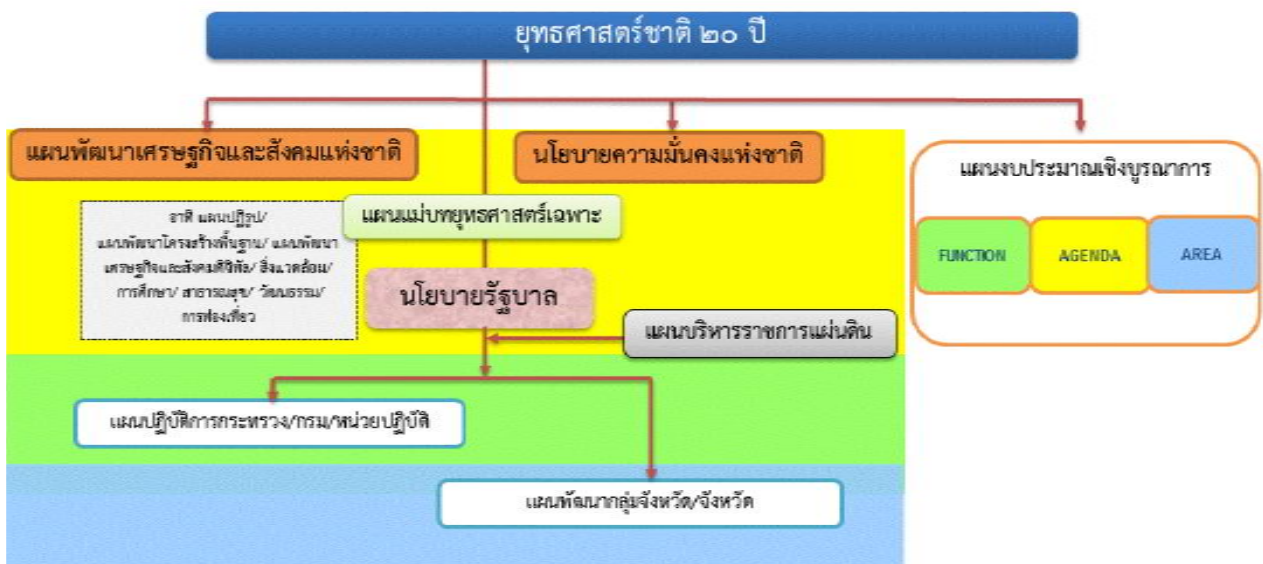
การจัดทำแผนพัฒนาของเทศบาลจะต้องมีความสัมพันธ์ระหว่างแผนยุทธศาสตร์ชาติ เพื่อขับเคลื่อนการพัฒนาประเทศไปสู่ความมั่นคง มั่งคั่ง และยั่งยืน โดยแผนยุทธศาสตร์ชาติ ๒๐ ปี ของประเทศไทยกำลังอยู่ระหว่างการเสนอร่างกรอบยุทธศาสตร์ชาติต่อที่ประชุมคณะกรรมการจัดทำยุทธศาสตร์ชาติ ซึ่งขณะนี้อยู่ระหว่างการดำเนินการปรับปรุงร่างกรอบยุทธศาสตร์ชาติตามมติที่ประชุมคณะกรรมการจัดทำร่างยุทธศาสตร์ชาติ โดยร่างกรอบยุทธศาสตร์ชาติ ๒๐ ปี (พ.ศ. ๒๕๖๐-๒๕๗๙) สรุปย่อได้ ดังนี้

#### ยุทธศาสตร์ชาติ : กรอบการพัฒนาระยะยาว

เพื่อให้บรรลุวิสัยทัศน์  
“ประเทศไทยมีความมั่นคง มั่งคั่ง ยั่งยืน เป็นประเทศพัฒนาแล้ว  
ด้วยการพัฒนาตามปรัชญาของเศรษฐกิจพอเพียง”  
นำไปสู่การพัฒนาให้คนไทยมีความสุข  
และตอบสนองต่อการบรรลุ  
ซึ่งผลประโยชน์แห่งชาติ ในการที่จะพัฒนาคุณภาพชีวิต  
สร้างรายได้ระดับสูงเป็นประเทศพัฒนาแล้ว และสร้าง  
ความสุขของคนไทย **สังคมมีความมั่นคง เสมอภาคและ  
เป็นธรรม ประเทศสามารถแข่งขันได้ในระบบเศรษฐกิจ**



#### ความเชื่อมโยงของยุทธศาสตร์ชาติกับแผนในระดับต่างๆ



วิสัยทัศน์ “ประเทศไทยมีความมั่นคง มั่งคั่ง ยั่งยืน เป็นประเทศพัฒนาแล้ว ด้วยการพัฒนาตามหลักปรัชญาของเศรษฐกิจพอเพียง”

ยุทธศาสตร์ชาติ ๒๐ ปี (พ.ศ. ๒๕๖๐ – ๒๕๗๙) กำหนดกรอบยุทธศาสตร์ ๖ ด้าน ดังนี้

ยุทธศาสตร์ชาติ ๒๐ ปี	ยุทธศาสตร์เทศบาลตำบลท่าเสด็จ
๑. ยุทธศาสตร์ด้านความมั่นคง	ยุทธศาสตร์ที่ ๓ การพัฒนาด้านการพัฒนาคุณภาพชีวิตและความปลอดภัยในชีวิตและทรัพย์สิน ยุทธศาสตร์ที่ ๕ การพัฒนาด้านโครงสร้างพื้นฐานและระบบสาธารณูปโภค
๒. ยุทธศาสตร์ด้านการสร้างความสามารถในการแข่งขัน	ยุทธศาสตร์ที่ ๑ การพัฒนาคุณภาพผลผลิตทางการเกษตรและส่งเสริมเศรษฐกิจให้เข้มแข็ง
๓. ยุทธศาสตร์การพัฒนาและเสริมสร้างศักยภาพคน	ยุทธศาสตร์ที่ ๒ การพัฒนาด้านการศึกษา การกีฬา ศาสนา วัฒนธรรมประเพณี และการท่องเที่ยว
๔. ยุทธศาสตร์ด้านการสร้างโอกาสความเสมอภาคและเท่าเทียมกันทางสังคม	-
๕. ยุทธศาสตร์ด้านการสร้างการเติบโตบนคุณภาพชีวิตที่เป็นมิตรกับสิ่งแวดล้อม	ยุทธศาสตร์ที่ ๔ การพัฒนาทรัพยากรธรรมชาติและสิ่งแวดล้อม
๖. ยุทธศาสตร์ด้านการปรับสมดุลและพัฒนาระบบการบริหารจัดการภาครัฐ	ยุทธศาสตร์ที่ ๖ การพัฒนาระบบการบริหารจัดการที่ดีเพื่อประโยชน์ของประชาชน

### ๑.๒ แผนพัฒนาเศรษฐกิจและสังคมแห่งชาติ ฉบับที่ ๑๒

วิสัยทัศน์ของการพัฒนาในแผนพัฒนาฯ ฉบับที่ ๑๒ ต้องให้ความสำคัญกับการกำหนดทิศทางการพัฒนาที่มุ่งสู่การเปลี่ยนผ่านประเทศไทยจากประเทศที่มีรายได้ปานกลางไปสู่ประเทศที่มีรายได้สูง มีความมั่นคง และยั่งยืน สังคมอยู่ร่วมกันอย่างมีความสุข และนำไปสู่การบรรลุวิสัยทัศน์ระยะยาว “มั่นคง มั่งคั่ง ยั่งยืน” ของประเทศ

ยุทธศาสตร์การพัฒนาของแผนพัฒนาเศรษฐกิจฯ ฉบับที่ ๑๒	ยุทธศาสตร์เทศบาลตำบลท่าเสด็จ
๑. การเสริมสร้างและพัฒนาศักยภาพทุนมนุษย์	ยุทธศาสตร์ที่ ๒ การพัฒนาด้านการศึกษา การกีฬา ศาสนา วัฒนธรรมประเพณี และการท่องเที่ยว
๒. การสร้างความเป็นธรรมและลดความเหลื่อมล้ำในสังคม	ยุทธศาสตร์ที่ ๓ การพัฒนาด้านการพัฒนาคุณภาพชีวิตและความปลอดภัยในชีวิตและทรัพย์สิน
๓. การสร้างความเข้มแข็งทางเศรษฐกิจและแข่งขันได้อย่างยั่งยืน	ยุทธศาสตร์ที่ ๑ การพัฒนาคุณภาพผลผลิตทางการเกษตรและส่งเสริมเศรษฐกิจให้เข้มแข็ง
๔. ด้านการเติบโตที่เป็นมิตรกับสิ่งแวดล้อมเพื่อการพัฒนาอย่างยั่งยืน	ยุทธศาสตร์ที่ ๔ การพัฒนาทรัพยากรธรรมชาติและสิ่งแวดล้อม
๕. ด้านความมั่นคง	-

แนวทางการพัฒนาตามแผนพัฒนาเศรษฐกิจฯ ฉบับที่ ๑๒	ยุทธศาสตร์เทศบาลตำบลท่าเสด็จ
๖. ด้านการเพิ่มประสิทธิภาพและธรรมาภิบาลในภาครัฐ	ยุทธศาสตร์ที่ ๖ การพัฒนาระบบการบริหารจัดการที่ดีเพื่อประโยชน์ของประชาชน
๗. ด้านการพัฒนาโครงสร้างพื้นฐานและระบบโลจิสติกส์	ยุทธศาสตร์ที่ ๕ การพัฒนาด้านโครงสร้างพื้นฐานและระบบสาธารณูปโภค
๘. ด้านวิทยาศาสตร์ เทคโนโลยี วิจัย และนวัตกรรม	-
๙. การพัฒนาภาค เมือง และพื้นที่เศรษฐกิจ	-
๑๐. ด้านการต่างประเทศ ประเทศเพื่อนบ้าน และภูมิภาค	-

### ๑.๓ แผนพัฒนาภาค/แผนพัฒนากลุ่มจังหวัด/แผนพัฒนาจังหวัด

#### แผนพัฒนาภาค

#### ภาคกลางตอนล่าง

(๑) กลุ่มจังหวัดภาคกลางตอนล่าง ๑ ประกอบด้วย นครปฐม ราชบุรี และสุพรรณบุรี **ควร** เน้นพัฒนาส่งเสริมและสนับสนุนสินค้าเกษตรอุตสาหกรรมด้วยระบบการผลิตที่ปลอดภัยต่อสิ่งแวดล้อม ส่งเสริมการท่องเที่ยวเชิงนิเวศน์ การอนุรักษ์ทรัพยากรธรรมชาติและสิ่งแวดล้อม

(๒) กลุ่มจังหวัดภาคกลางตอนล่าง ๒ ประกอบด้วย เพชรบุรี ประจวบคีรีขันธ์ สมุทรสาคร และสมุทรสงคราม **ควร** เน้นสนับสนุนการอนุรักษ์ทรัพยากรธรรมชาติและสิ่งแวดล้อมการสนับสนุนการประมง ควบวงจรและอุตสาหกรรมต่อเนื่อง การแปรรูปผลผลิตทางการเกษตรและสัตว์น้ำพัฒนาเครือข่ายการท่องเที่ยวเชื่อมโยงสหภาพพม่าและฝั่งอ่าวไทยตะวันออก-ตะวันตก

#### แผนพัฒนากลุ่มจังหวัด

#### แผนพัฒนากลุ่มจังหวัดภาคกลางตอนล่าง ๑

(จังหวัดนครปฐม กาญจนบุรี ราชบุรี และสุพรรณบุรี) ประจำปีงบประมาณ พ.ศ. ๒๕๖๑-๒๕๖๕

#### วิสัยทัศน์

“ศูนย์กลางสินค้าเกษตร อุตสาหกรรม และบริการเพื่อสุขภาพครบวงจร การท่องเที่ยวหลากหลายเชื่อมโยงอารยธรรมทวารวดี การค้าการลงทุนระดับสากลที่มีความสามารถในการแข่งขัน และการค้าผ่านแดนสู่เอเชีย”

#### เป้าประสงค์รวม

มั่นคงทางเศรษฐกิจ ประชาชนมั่งคั่ง และความสุขที่ยั่งยืน “มั่นคง มั่งคั่ง ยั่งยืน”

#### ประเด็นยุทธศาสตร์

๑. พัฒนาสินค้าเกษตร อุตสาหกรรมและบริการให้ได้คุณภาพมาตรฐาน ยกกระดับสู่การเป็นศูนย์กลางสุขภาพครบวงจร

๒. ส่งเสริมอัตลักษณ์การท่องเที่ยวหลากหลายเชื่อมโยงกลุ่มจังหวัด อารยธรรมทวารวดี ไปยังแหล่งท่องเที่ยวในภูมิภาคอาเซียน และยกระดับการท่องเที่ยวให้มีชื่อเสียง

๓. พัฒนาและส่งเสริมการค้าชายแดนให้มีศักยภาพ ผลักดันเขตพัฒนาเศรษฐกิจพิเศษ นำไปสู่การกระตุ้นให้เกิดการค้า การลงทุน เชื่อมโยงการค้าสู่เอเชีย

๔. ยกระดับการผลิต ภาคเกษตรกรรม พาณิชยกรรม อุตสาหกรรม สินค้าชุมชนและภาคแรงงาน ปรับเปลี่ยนกระบวนการผลิตโดย เน้นวิทยาศาสตร์ เทคโนโลยีและนวัตกรรม สู่ประเทศไทย ๔.๐

**ประเด็นยุทธศาสตร์ที่ ๑** : พัฒนาสินค้าเกษตร อุตสาหกรรม และบริการ ให้ได้คุณภาพมาตรฐาน ยกย่องสู่การเป็นศูนย์กลางสุขภาพครบวงจร  
(Thailand ๔.๐ - Food Health and Bio Technology)

เป้าประสงค์	ตัวชี้วัด	กลยุทธ์
๑.๑ รายได้จากการจำหน่ายสินค้าและบริการทางสุขภาพเพิ่มขึ้น	รายได้จากการจำหน่ายสินค้าและบริการทางสุขภาพเพิ่มขึ้น ร้อยละ ๑๐ ต่อปี	๑.๑ ส่งเสริมการเป็นศูนย์กลางสุขภาพครบวงจร ๑.๒ ส่งเสริมและสนับสนุนการตลาด ประชาสัมพันธ์ สินค้าและบริการ ๑.๓ พัฒนาสินค้าและบริการให้ได้คุณภาพและมาตรฐาน ๑.๔ พัฒนาอุตสาหกรรมเชื่อมโยง สนับสนุนการเป็นศูนย์กลางสุขภาพครบวงจร ๑.๕ พัฒนาผู้ประกอบการและผู้ผลิตให้มีความพร้อมและศักยภาพในการผลิตสินค้าและบริการ ๑.๖ ปรับปรุงโครงสร้างพื้นฐาน สนับสนุนการพัฒนาสินค้าเกษตร อุตสาหกรรมและบริการ

**ประเด็นยุทธศาสตร์ที่ ๒** : ส่งเสริมอัตลักษณ์การท่องเที่ยวหลากหลายเชื่อมโยงกลุ่มจังหวัด อารยธรรมทวารวดี ไปยังแหล่งท่องเที่ยวในภูมิภาคอาเซียน และยกระดับการท่องเที่ยวให้มีชื่อเสียง

(Thailand ๔.๐ – Culture and Diversity Linkage Tourism)

เป้าประสงค์	ตัวชี้วัด	กลยุทธ์
๒.๑ เพิ่มรายได้และจำนวนนักท่องเที่ยว	๒.๑ ร้อยละที่เพิ่มขึ้นของรายได้จากการท่องเที่ยวเฉลี่ย ๓ ปี ย้อนหลัง ร้อยละ ๑๒ ๒.๒ ร้อยละที่เพิ่มขึ้นของจำนวนนักท่องเที่ยวเฉลี่ย ๓ ปีย้อนหลัง ร้อยละ ๑๒	๒.๑ การส่งเสริมภาพลักษณ์และประชาสัมพันธ์อัตลักษณ์การท่องเที่ยวของกลุ่มจังหวัด ๒.๒ การสนับสนุนกิจกรรมทางการตลาดและกิจกรรมส่งเสริมการท่องเที่ยวของกลุ่มจังหวัด ๒.๓ ส่งเสริมสินค้าและบริการการท่องเที่ยวเชื่อมโยง แหล่งท่องเที่ยวเชื่อมโยง รวมถึงสินค้าสนับสนุนด้านการท่องเที่ยวอื่นๆ เช่น ของที่ระลึกฯ ๒.๔ พัฒนาศักยภาพผู้ประกอบการ รวมถึงบุคลากรด้านการท่องเที่ยว ๒.๕ ปรับปรุง พัฒนา ยกระดับคุณภาพเส้นทางคมนาคมเพื่ออำนวยความสะดวก ความปลอดภัย แก่นักท่องเที่ยว และสร้างเส้นทางเชื่อมโยงแหล่งท่องเที่ยว

ประเด็นยุทธศาสตร์ที่ ๓ : พัฒนาและส่งเสริมการค้าชายแดนให้มีศักยภาพ ผลักดันเขตพัฒนาเศรษฐกิจพิเศษ นำไปสู่การกระตุ้นให้เกิดการค้า การลงทุน เชื่อมโยงการค้าสู่เอเชีย (Thailand ๔.๐ – Connectivity)

เป้าประสงค์	ตัวชี้วัด	กลยุทธ์
<p>๓.๑ มูลค่าการค้าบริเวณด่านชายแดนเพิ่มขึ้น</p>	<p>๓.๑ ร้อยละที่เพิ่มขึ้นของมูลค่าการค้าบริเวณด่านชายแดนของกลุ่มจังหวัด ร้อยละ ๑๐ (ไม่รวมก๊าซธรรมชาติ)</p> <p>๓.๒ ร้อยละที่เพิ่มขึ้นของมูลค่าการส่งออกของผู้ประกอบการที่ได้รับการส่งเสริมในกลุ่มจังหวัด ร้อยละ ๕</p>	<p>๓.๑ พัฒนาระบบอำนวยความสะดวก ระบบโลจิสติกส์ และเครือข่ายคมนาคม เพื่อกระตุ้นให้เกิดการค้า การลงทุน เชื่อมโยงการค้าสู่เอเชีย</p> <p>๓.๒ พัฒนาด่านชายแดนและเขตพัฒนาเศรษฐกิจพิเศษ</p> <p>๓.๓ ส่งเสริมและสนับสนุนกิจกรรมทางการตลาด และการประชาสัมพันธ์ทั้งในประเทศและต่างประเทศ</p> <p>๓.๔ พัฒนาสินค้า ผลิตภัณฑ์ และบริการ เพื่อการส่งออก</p> <p>๓.๕ ยกกระดับผู้ประกอบการของกลุ่มจังหวัดให้มีขีดความสามารถในการแข่งขัน และสามารถประกอบธุรกิจระหว่างประเทศได้</p> <p>๓.๖ พัฒนาระบบส่งเสริม และกระตุ้นให้เกิดการค้า การลงทุนในกลุ่มจังหวัด และผลักดันให้มีการลงทุนในต่างประเทศ</p>

**ประเด็นยุทธศาสตร์ที่ ๔** : ยกระดับการผลิต ภาคเกษตรกรรม พาณิชยกรรม อุตสาหกรรม สินค้าชุมชน และภาคแรงงาน ปรับเปลี่ยนกระบวนการผลิตโดยเน้นวิทยาศาสตร์ เทคโนโลยีและนวัตกรรม สู่ประเทศไทย ๔.๐  
(Thailand ๔.๐ – Automatic and Digital Technology)

เป้าประสงค์	ตัวชี้วัด	กลยุทธ์
๔.๑ เพิ่มผู้ผลิตภาคเกษตรกรรม พาณิชยกรรม อุตสาหกรรม สินค้า ชุมชน และภาคแรงงานที่ปรับเปลี่ยนกระบวนการสู่ประเทศไทย ๔.๐	จำนวนผู้ผลิตภาคเกษตรกรรม พาณิชยกรรม อุตสาหกรรม สินค้า ชุมชน และภาคแรงงานที่ปรับเปลี่ยนกระบวนการสู่ประเทศไทย ๔.๐ (๔๐ รายหรือผลิตภัณฑ์)	๔.๑ พัฒนาสินค้า ผลิตภัณฑ์ และบริการ โดยใช้นวัตกรรม ๔.๒ ส่งเสริมและปรับเปลี่ยนกระบวนการผลิตโดยใช้วิทยาศาสตร์และเทคโนโลยี รวมถึง Small Batch ๔.๓ ส่งเสริมการสนับสนุนกิจกรรมทางการตลาดเพื่อสนับสนุนสินค้าเชิงนวัตกรรม ๔.๔ ส่งเสริมความรู้และความสามารถให้กับแรงงานในภาคเกษตรกรรม พาณิชยกรรม อุตสาหกรรม สินค้าชุมชน ให้สนับสนุนการทำงานเชิงนวัตกรรม ๔.๕ พัฒนาระบบการส่งเสริม ปรับเปลี่ยนกระบวนการทัศน์ในการยอมรับการปรับเปลี่ยนเป็นประเทศไทย ๔.๐



**แผนพัฒนาจังหวัดสุพรรณบุรี ประจำปีงบประมาณ พ.ศ. ๒๕๖๑ - ๒๕๖๕**  
**วิสัยทัศน์ “เมืองเกษตรกรรมยั่งยืน เศรษฐกิจเข้มแข็ง คุณภาพชีวิตดี สังคมมีสุข”**

ประเด็นยุทธศาสตร์แผนพัฒนาจังหวัดสุพรรณบุรี	ยุทธศาสตร์เทศบาลตำบลท่าเสด็จ
ยุทธศาสตร์ที่ ๑ การเพิ่มศักยภาพการผลิตสินค้าเกษตรและอุตสาหกรรมให้ได้มาตรฐาน เพื่อการแข่งขันทางการค้าและการพัฒนาที่ยั่งยืน	ยุทธศาสตร์ที่ ๑ การพัฒนาคุณภาพผลผลิตทางการเกษตรและส่งเสริมเศรษฐกิจให้เข้มแข็ง
ยุทธศาสตร์ที่ ๒ พัฒนาการท่องเที่ยวและการกีฬาเพื่อสร้างมูลค่าเพิ่มทางเศรษฐกิจ	ยุทธศาสตร์ที่ ๒ การพัฒนาด้านการศึกษา การกีฬา ศาสนา วัฒนธรรมประเพณี และการท่องเที่ยว
	ยุทธศาสตร์ที่ ๕ การพัฒนาด้านโครงสร้างพื้นฐานและการขยายระบบสาธารณสุขปโภค
ยุทธศาสตร์ที่ ๓ การส่งเสริมคุณภาพสิ่งแวดล้อมควบคู่การอนุรักษ์ทรัพยากรธรรมชาติสู่ความยั่งยืน	ยุทธศาสตร์ที่ ๔ การพัฒนาทรัพยากรธรรมชาติและสิ่งแวดล้อม
ยุทธศาสตร์ที่ ๔ การยกระดับคุณภาพชีวิตของประชาชน	ยุทธศาสตร์ที่ ๒ การพัฒนาด้านการศึกษา การกีฬา ศาสนา วัฒนธรรมประเพณี และการท่องเที่ยว
	ยุทธศาสตร์ที่ ๓ การพัฒนาด้านการพัฒนาคุณภาพชีวิตและความปลอดภัยในชีวิตและทรัพย์สิน
	ยุทธศาสตร์ที่ ๖ การพัฒนาระบบการบริหารจัดการที่ดีเพื่อประโยชน์ของประชาชน

**๑.๔ ยุทธศาสตร์การพัฒนาขององค์กรปกครองส่วนท้องถิ่นในเขตจังหวัด**

**แผนพัฒนาจังหวัดสุพรรณบุรี ประจำปีงบประมาณ พ.ศ. ๒๕๖๑ - ๒๕๖๕**

วิสัยทัศน์ “องค์กรปกครองส่วนท้องถิ่นในเขตจังหวัดสุพรรณบุรี เป็นองค์กรชั้นนำในด้านแหล่งผลิตอาหาร และผลิตภัณฑ์คุณภาพมาตรฐาน เป็นศูนย์การศึกษาการกีฬาและการท่องเที่ยว โดยใช้ทรัพยากรธรรมชาติอย่างยั่งยืน คุณภาพชีวิตดี”

ประเด็นยุทธศาสตร์การพัฒนาของ อปท.ในเขตจังหวัดสุพรรณบุรี	ยุทธศาสตร์เทศบาลตำบลท่าเสด็จ
ยุทธศาสตร์ที่ ๑ พัฒนาคุณภาพผลผลิตทางการเกษตร อุตสาหกรรม เกษตรอุตสาหกรรม พาณิชยกรรม การแปรรูปและผลิตภัณฑ์ เพื่อการบริโภคและการส่งออก	ยุทธศาสตร์ที่ ๑ การพัฒนาคุณภาพผลผลิตทางการเกษตรและส่งเสริมเศรษฐกิจให้เข้มแข็ง

ประเด็นยุทธศาสตร์การพัฒนาของ อปท.ในเขต จังหวัดสุพรรณบุรี	ยุทธศาสตร์เทศบาลตำบลท่าเสด็จ
ยุทธศาสตร์ที่ ๒. การเสริมสร้างและพัฒนาการท่องเที่ยว โดยการบริหารจัดการทรัพยากรธรรมชาติและสิ่งแวดล้อมให้เกิดความสมดุล	ยุทธศาสตร์ที่ ๔ การพัฒนาทรัพยากรธรรมชาติและสิ่งแวดล้อม
ยุทธศาสตร์ที่ ๓. การยกระดับคุณภาพชีวิต และความปลอดภัยในชีวิตและทรัพย์สิน	ยุทธศาสตร์ที่ ๓ การพัฒนาด้านการพัฒนาคุณภาพชีวิตและความปลอดภัยในชีวิตและทรัพย์สิน
ยุทธศาสตร์ที่ ๔. การขยายฐานโอกาสและคุณภาพในการศึกษาทุกระดับให้ตรงกับความต้องการประชาชน	ยุทธศาสตร์ที่ ๒ การพัฒนาด้านการศึกษา การกีฬา ศาสนา วัฒนธรรมประเพณี และการท่องเที่ยว
ยุทธศาสตร์ที่ ๕. การส่งเสริมให้กีฬาอยู่ในหัวใจชาวสุพรรณบุรี และมีความสามารถทางด้านกีฬาสู่ความเป็นเลิศ	ยุทธศาสตร์ที่ ๒ การพัฒนาด้านการศึกษา การกีฬา ศาสนา วัฒนธรรมประเพณี และการท่องเที่ยว
ยุทธศาสตร์ที่ ๖. การส่งเสริมสถาบันของชาติและการนำการเปลี่ยนแปลงด้านการบริหารและบริการเพื่อประโยชน์ของประชาชน	ยุทธศาสตร์ที่ ๖ การพัฒนาระบบการบริหารจัดการที่ดีเพื่อประโยชน์ของประชาชน
ยุทธศาสตร์ที่ ๗. การพัฒนาโครงสร้างพื้นฐานและระบบสาธารณูปโภคให้อยู่ในเกณฑ์ที่ดีมาตรฐาน	ยุทธศาสตร์ที่ ๕ การพัฒนาด้านโครงสร้างพื้นฐานและการขยายระบบสาธารณูปโภค

## ๒. ยุทธศาสตร์ขององค์กรปกครองส่วนท้องถิ่น

### ๒.๑ วิสัยทัศน์

“เทศบาลตำบลท่าเสด็จ เป็นเทศบาลชั้นนำด้านการศึกษา พัฒนาคุณภาพชีวิต เสริมสร้างเศรษฐกิจใช้ทรัพยากรธรรมชาติอย่างยั่งยืน”

### ๒.๒ ยุทธศาสตร์

๑. การพัฒนาคุณภาพผลผลิตทางการเกษตรและส่งเสริมเศรษฐกิจให้เข้มแข็ง
๒. การพัฒนาด้านการศึกษา การกีฬา ศาสนา วัฒนธรรมประเพณี และการท่องเที่ยว
๓. การพัฒนาด้านการพัฒนาคุณภาพชีวิตและความปลอดภัยในชีวิตและทรัพย์สิน
๔. การพัฒนาทรัพยากรธรรมชาติและสิ่งแวดล้อม
๕. การพัฒนาด้านโครงสร้างพื้นฐานและการขยายระบบสาธารณูปโภค
๖. การพัฒนาระบบการบริหารจัดการที่ดีเพื่อประโยชน์ของประชาชน

### ๒.๓ เป้าประสงค์

๑. เพื่อให้ประชาชนมีอาชีพ และรายได้ขั้นต่ำผ่านตามเกณฑ์ความจำเป็นพื้นฐาน

๒. เด็กและเยาวชน ได้รับการศึกษาถึงภาคบังคับและการศึกษาต่อจนถึงระดับอุดมศึกษาและได้รับการพัฒนาด้านกีฬา

๓. เพื่ออนุรักษ์ ฟื้นฟู โบราณสถาน ศิลปวัฒนธรรม ประเพณี ให้เป็นแหล่งท่องเที่ยว
๔. เพื่อให้ประชาชนมีคุณภาพชีวิตที่ดีขึ้น
๕. เพื่อส่งเสริมการจัดการสิ่งแวดล้อมที่เหมาะสมกับท้องถิ่นเพื่อการพัฒนาที่ยั่งยืน
๖. เพื่อให้ประชาชนเข้ามามีส่วนร่วมในการพัฒนาท้องถิ่น
๗. เพื่อให้มีระบบโครงสร้างพื้นฐานและระบบสาธารณูปโภคที่สมบูรณ์

#### ๒.๔ ตัวชี้วัด

๑. จำนวนโครงการ/กิจกรรมที่ดำเนินการให้ประชาชนมีอาชีพ และรายได้ขั้นต่ำน้อยกว่าเกณฑ์ความจำเป็นพื้นฐาน

๒. จำนวนโครงการ/กิจกรรมที่ดำเนินการให้เด็กและเยาวชนได้รับการศึกษาถึงภาคบังคับและการศึกษาต่อจนถึงระดับอุดมศึกษาและได้รับการพัฒนาด้านกีฬา

๓. จำนวนโครงการ/กิจกรรมที่ดำเนินการเพื่ออนุรักษ์ ฟื้นฟู โบราณสถาน ศิลปวัฒนธรรม ประเพณี ให้เป็นแหล่งท่องเที่ยว

๔. จำนวนโครงการ/กิจกรรมที่ดำเนินการส่งเสริมให้ประชาชนมีคุณภาพชีวิตที่ดีและปลอดภัย

๕. จำนวนโครงการ/กิจกรรมที่ดำเนินการส่งเสริมการจัดการสิ่งแวดล้อมที่เหมาะสมกับท้องถิ่นเพื่อการพัฒนาที่ยั่งยืน

๖. จำนวนโครงการ/กิจกรรมที่ดำเนินการระบบโครงสร้างพื้นฐานและระบบสาธารณูปโภคที่สมบูรณ์ครบถ้วน

๗. จำนวนโครงการ/กิจกรรมที่ดำเนินงานเพื่อให้ประชาชนเข้ามามีส่วนร่วมในการพัฒนาท้องถิ่น

#### ๒.๕ คำเป้าหมาย

๑. ส่งเสริมการฝึกสอนงานอาชีพให้กับกลุ่มอาชีพต่างๆ

๒. ส่งเสริมการรวมกลุ่มผลิตสินค้าประเภทต่างๆ

๓. สนับสนุนการประกอบอาชีพเกษตรกรรมแบบยั่งยืน

๔. ส่งเสริมการแปรรูปผลผลิตด้านเกษตรกรรม

๕. ส่งเสริมการอนุรักษ์ขนบธรรมเนียมประเพณีและวัฒนธรรมท้องถิ่น

๖. ส่งเสริมคุณธรรม จริยธรรม ระเบียบวินัย ศิลปะและความรู้ด้านประสบการณ์ให้กับเด็ก เยาวชน และประชาชน

๗. ส่งเสริมให้เด็กและเยาวชนได้รับการศึกษาถึงระดับภาคบังคับและการเรียนรู้ตลอดชีวิต

๘. สนับสนุนให้มีสถานที่ออกกำลังกายด้านกีฬาทุกประเภท

๙. ส่งเสริมและพัฒนากีฬาพื้นฐานและกีฬาเพื่อมวลชน

๑๐. ส่งเสริมและพัฒนาแหล่งท่องเที่ยว
๑๑. ส่งเสริมการรักษาสุขภาพอนามัยอย่างถ้วนหน้า
๑๒. ส่งเสริมการดูแลสุขภาพด้วยตนเองของเยาวชนและประชาชน
๑๓. ส่งเสริมคุณภาพชีวิตเด็ก เยาวชน ประชาชน ผู้สูงอายุและคนพิการ
๑๔. ส่งเสริมกระบวนการเรียนรู้ภูมิปัญญาท้องถิ่นอย่างต่อเนื่อง
๑๕. ส่งเสริมการพัฒนาคุณภาพชีวิตและความปลอดภัยในชีวิตและทรัพย์สิน
๑๖. ส่งเสริมความเข้มแข็งของครอบครัวและชุมชน
๑๗. ส่งเสริมการป้องกันและแก้ไขปัญหายาเสพติด
๑๘. ส่งเสริมการรักษาความสะอาดบ้านเรือน และชุมชน
๑๙. ส่งเสริมการนำขยะที่มีประโยชน์กลับมาใช้ใหม่
๒๐. ส่งเสริมให้มีระบบการบำบัดน้ำเสีย
๒๑. พัฒนา ส่งเสริมและพัฒนาทรัพยากรธรรมชาติและสิ่งแวดล้อม
๒๒. การก่อสร้างและปรับปรุงโครงสร้างพื้นฐาน
๒๓. ส่งเสริมบำรุงรักษาและขยายเขตไฟฟ้าสาธารณะ
๒๔. ส่งเสริมและขยายเขตระบบประปา
๒๕. บริการประชาชนด้วยความรวดเร็วและโปร่งใส
๒๖. การจัดหาและพัฒนาทรัพยากรในการดำเนินงานขององค์กรอย่างมีคุณภาพและเหมาะสม
๒๗. ส่งเสริมการทำงานร่วมกันระหว่างรัฐ เอกชนและประชาชนในรูปแบบพหุภาคี
๒๘. การเผยแพร่ ประชาสัมพันธ์ ข้อมูลข่าวสาร ผลการดำเนินงานให้ประชาชนได้รับรู้อย่างต่อเนื่อง

## ๒.๖ กลยุทธ์

๑. ส่งเสริมและสนับสนุนด้านการศึกษาและกีฬา
๒. ปรับปรุงพัฒนาโบราณสถาน อนุรักษ์ฟื้นฟูศิลปวัฒนธรรมประเพณี เพื่อส่งเสริมให้เป็นแหล่งท่องเที่ยว
๓. พัฒนาส่งเสริมการประกอบอาชีพ
๔. ส่งเสริมการใช้เกษตรอินทรีย์
๕. ปรับปรุงสภาพภูมิทัศน์ พัฒนาแหล่งน้ำ และเส้นทางคมนาคม
๖. ส่งเสริม ป้องกัน รักษาและฟื้นฟูสุขภาพอนามัยให้กับประชาชน
๗. พัฒนาระบบบริหารราชการแบบบูรณาการเน้นการมีส่วนร่วมของทุกภาคส่วน
๘. พัฒนาชุมชนให้เป็นชุมชนที่เข้มแข็ง
๙. ส่งเสริมสร้างจิตสำนึกการอนุรักษ์ทรัพยากรธรรมชาติและสิ่งแวดล้อมให้ประชาชน
๑๐. ส่งเสริมและพัฒนาโครงสร้างพื้นฐานให้ครบถ้วน

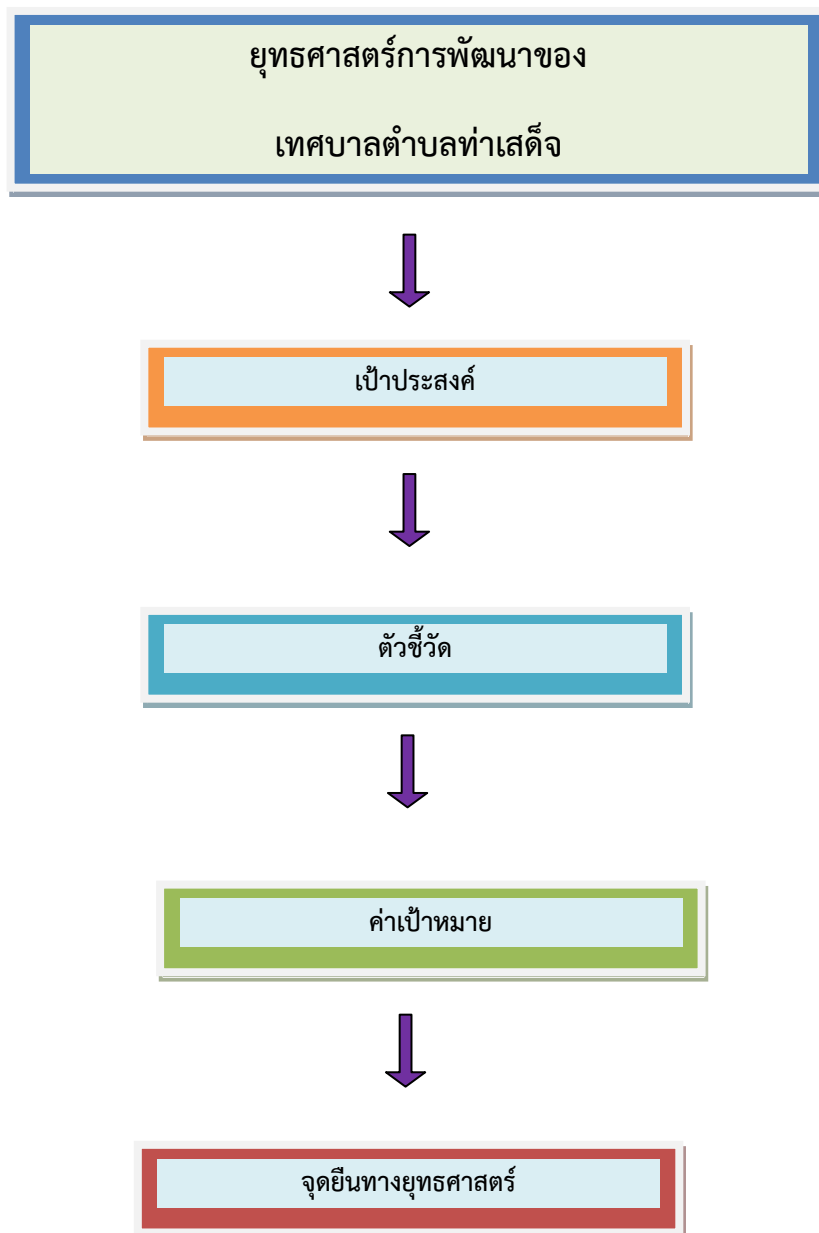
## ๒.๗ จุดยืนทางยุทธศาสตร์

การกำหนดจุดยืนทางยุทธศาสตร์ (Positioning) ของเทศบาลตำบลท่าเสาตั้ง กำหนดการพัฒนาที่ครอบคลุมกิจกรรมต่างๆ ของเทศบาลตำบลท่าเสาตั้งที่เกี่ยวข้องกับยุทธศาสตร์การพัฒนา จำนวน ๖ ยุทธศาสตร์ และ ๑๐ กลยุทธ์ ดังนี้

ยุทธศาสตร์	กลยุทธ์
๑. การพัฒนาคุณภาพผลผลิตทางการเกษตร และส่งเสริมเศรษฐกิจให้เข้มแข็ง	๓. พัฒนาส่งเสริมการประกอบอาชีพ
	๔. ส่งเสริมการใช้เกษตรอินทรีย์
๒. การพัฒนาด้านการศึกษา การกีฬา ศาสนา วัฒนธรรมประเพณี และการท่องเที่ยว	๑. ส่งเสริมและสนับสนุนด้านการศึกษาและกีฬา
	๒. ปรับปรุงพัฒนาโบราณสถาน อนุรักษ์ฟื้นฟูศิลปวัฒนธรรมประเพณี เพื่อส่งเสริมให้เป็นแหล่งท่องเที่ยว
๓. การพัฒนาด้านการพัฒนาคุณภาพชีวิตและความปลอดภัยในชีวิตและทรัพย์สิน	๖. ส่งเสริม ป้องกัน รักษาและฟื้นฟูสุขภาพอนามัยให้กับประชาชน
	๘. พัฒนาชุมชนให้เป็นชุมชนที่เข้มแข็ง
๔. การพัฒนาทรัพยากรธรรมชาติและสิ่งแวดล้อม	๙. ส่งเสริมสร้างจิตสำนึกการอนุรักษ์ทรัพยากรธรรมชาติและสิ่งแวดล้อมให้ประชาชน
๕. การพัฒนาด้านโครงสร้างพื้นฐานและการขยายระบบสาธารณูปโภค	๕. ปรับปรุงสภาพภูมิทัศน์ พัฒนาแหล่งน้ำ และเส้นทางคมนาคม
	๑๐. ส่งเสริมและพัฒนาโครงสร้างพื้นฐานให้ครบถ้วน
๖. การพัฒนาระบบการบริหารจัดการที่ดีเพื่อประโยชน์ของประชาชน	๗. พัฒนาระบบบริหารราชการแบบบูรณาการ เน้นการมีส่วนร่วมของทุกภาคส่วน

## ๒.๘ ความเชื่อมโยงของยุทธศาสตร์ในภาพรวม

การจัดทำแผนพัฒนาท้องถิ่นสี่ปีของเทศบาลตำบลท่าเสด็จมีความเชื่อมโยงของยุทธศาสตร์ในภาพรวม ดังนี้



### ๓. การวิเคราะห์เพื่อพัฒนาท้องถิ่น

๓.๑ การวิเคราะห์กรอบการจัดทำยุทธศาสตร์ขององค์กรปกครองส่วนท้องถิ่น

ผลการวิเคราะห์ศักยภาพเพื่อประเมินสถานภาพการพัฒนาในปัจจุบันและโอกาสการพัฒนาในอนาคตของท้องถิ่น ด้วยเทคนิค SWOT Analysis (จุดแข็ง จุดอ่อน โอกาส และอุปสรรค)

#### การวิเคราะห์ปัจจัย SWOT Analysis

SWOT	รายละเอียด
จุดแข็ง S = Strength	๑. เป็นแหล่งเพาะปลูกพืชผลทางการเกษตรที่อุดมสมบูรณ์
	๒. สภาพแวดล้อมของชุมชนปลอดภัยจากโรงงานอุตสาหกรรม
	๓. มีระบบชลประทานที่เอื้อต่อการประกอบอาชีพเกษตรกรรม
	๔. มีเส้นทางคมนาคมที่สะดวกรวดเร็วใกล้ตัวเมือง
	๕. มีหน่วยงานของรัฐและสถานศึกษา ร่วมสนับสนุนการพัฒนาในท้องถิ่น
	๖. มีบุคลากรที่เพียงพอและมีประสิทธิภาพในการบริหารงาน โดยมีการจัดแบ่งโครงสร้างการทำงานที่เหมาะสมกับสภาพพื้นที่ และจัดวางบุคลากรให้ปฏิบัติงานได้อย่างเหมาะสม
	๗. มีเครื่องมือ เครื่องใช้ ที่ทันสมัยในการปฏิบัติงาน
	๘. มีตัวแทนของประชาชนซึ่งทราบปัญหาในท้องถิ่นได้ดี เข้าร่วมในกระบวนการพัฒนาท้องถิ่น
	๙. มีระบบสาธารณสุขปกศ สาธารณูปการที่ครอบคลุม และสามารถพัฒนาได้อย่างต่อเนื่อง
	๑๐. มีการแบ่งงาน/มอบหมายหน้าที่รับผิดชอบ
	๑๑. บุคลากรมีความรู้ความสามารถในการปฏิบัติหน้าที่ ได้รับการฝึกอบรมอย่างต่อเนื่อง
	๑๒. มีกลุ่มองค์กรต่างๆในหมู่บ้าน เช่น กลุ่มออมทรัพย์ กลุ่มอาชีพ
	๑๓. มีพื้นที่ทำการเกษตรมาก
	๑๔. มีเทศบาลเป็นศูนย์กลางการบริหาร และสนับสนุนกิจกรรม
	๑๕. หน่วยงานภาครัฐสนับสนุนงบประมาณในการจัดกิจกรรมต่างๆอย่างต่อเนื่อง
	๑๖. มีความอิสระในการบริหารงบประมาณจัดเก็บรายได้ และยังได้รับเงินอุดหนุนจากรัฐบาลอีกจำนวนหนึ่ง
	๑๗. มีคำสั่งแบ่งโครงสร้างของเทศบาลครอบคลุมอำนาจหน้าที่ตามภารกิจ และสามารถเปลี่ยนแปลงปรับปรุงได้ตามภารกิจที่ได้รับเพิ่มขึ้นหรือรับถ่ายโอน

SWOT	รายละเอียด
จุดแข็ง S = Strength	๑๘. มีเทศบาลอยู่ถึงประมาณรายจ่ายเป็นของตนเองซึ่งเป็นเครื่องมือในการตอบสนองความต้องการของประชาชนในตำบล
	๑๙. เป็นหน่วยงานที่มีความใกล้ชิดกับประชาชนมากที่สุด และสามารถแก้ไขปัญหาได้อย่างรวดเร็ว
จุดอ่อน W = Weakness	๑. น้ำเพื่อการเกษตรมีไม่เพียงพอต่อการประกอบอาชีพทางเกษตรกรรมของประชาชนในพื้นที่ ส่งผลให้ผลผลิตไม่ได้ตามที่ตั้งเป้าไว้
	๒. ประชาชนขาดความรู้และการพัฒนาด้านอาชีพเสริม
	๓. งบประมาณของเทศบาลมีไม่เพียงพอเมื่อเทียบกับพื้นที่ในการพัฒนา
	๔. ขาดความเข้มแข็งในการรวมกลุ่ม
	๕. ประชาชนไม่มีอำนาจในการต่อรองราคาสินค้าเกษตร
	๖. พื้นที่ส่วนใหญ่เป็นที่ราบลุ่ม ทำให้เมื่อถึงฤดูฝนที่มีฝนตกในปริมาณมาก ต้องประสบปัญหาอุทกภัย ทำให้มีผลกระทบต่อประกอบอาชีพการเกษตร
	๗. ในบางพื้นที่ยังมีปัญหาเรื่องยาเสพติดระบาดอยู่
	๘. การคมนาคมในหมู่บ้านและระหว่างหมู่บ้านบางแห่งยังไม่สะดวก ทั้งนี้ยังมีโครงการปรับปรุงซ่อมแซมถนนหลายสายที่ชำรุด เพื่อให้ประชาชนได้สัญจรไปมาสะดวกขึ้น
	๙. ยังขาดความร่วมมือจากชุมชน
	๑๐. ประชาชนไม่ให้ความสำคัญในด้านการมีส่วนร่วม
	๑๑. สถานที่และอาคารสำนักงานคับแคบไม่เพียงพอต่อการปฏิบัติงานและบริการประชาชน
	๑๒. ประชาชนยากจน มีหนี้สิน
	๑๓. ประชาชนขาดความตระหนักในการดูแลและบำรุงรักษาทรัพยากรธรรมชาติและสิ่งแวดล้อม
	๑๔. ไม่มีแหล่งท่องเที่ยวทางธรรมชาติที่ช่วยกระจายรายได้ให้กับชุมชน
	๑๕. ไม่มีแหล่งท่องเที่ยวทางธรรมชาติที่ช่วยกระจายรายได้ให้กับชุมชน



<p>โอกาส O =</p> <p>Opportunity</p> <p>๓</p> <p>.</p> <p>๒</p> <p>ก</p>	<p>๑. หน่วยงานภาครัฐให้การสนับสนุนด้านวิชาการ งบประมาณ และวัสดุอุปกรณ์ ในการพัฒนาพื้นที่</p> <p>๒. ภาครัฐมีนโยบายประกันราคาพืชผลทางการเกษตรทำให้เกษตรกรมีรายได้เพิ่มขึ้น</p> <p>๓. จังหวัดสุพรรณบุรีมีแหล่งท่องเที่ยวทางประวัติศาสตร์ วัฒนธรรม และ ขนบธรรมเนียมประเพณีที่หลากหลาย</p> <p>๔. มีโบราณสถานที่สำคัญ รัฐจึงให้ความสนใจที่จะพัฒนาเป็นแหล่งท่องเที่ยว เช่น สระศักดิ์สิทธิ์ทั้ง ๔ และวัดกุเขาหิน</p>
<p>SWOT</p>	<p>รายละเอียด</p>
<p>โอกาส P O =</p> <p>Opportunity</p> <p>๕</p> <p>๖</p> <p>๗</p> <p>๘</p> <p>๙</p> <p>๑๐</p> <p>๑๑</p> <p>๑๒</p> <p>ก</p> <p>ก</p>	<p>๕. ได้รับความสนใจให้เป็นพื้นที่นำร่องจากหน่วยงานภาครัฐและองค์กรต่างๆเข้ามา ศึกษาวิจัยในหลายด้าน</p> <p>๖. การแก้ไขปัญหาความยากจน ปัญหาเสพติด ตามนโยบายของรัฐบาล</p> <p>๗. รัฐธรรมนูญแห่งราชอาณาจักรไทย พ.ศ.๒๕๕๐ ให้ความสำคัญและสร้างกระบวนการ กระจายอำนาจให้แก่องค์กรปกครองส่วนท้องถิ่น</p> <p>๘. มีสถานศึกษาอยู่ในพื้นที่ ตั้งแต่เด็กก่อนวัยเรียนถึงมัธยมศึกษาตอนต้น ซึ่งมีความ พร้อม มีศักยภาพในการจัดการศึกษาอย่างทั่วถึง</p> <p>๙. มีโรงพยาบาลส่งเสริมสุขภาพตำบล ๒ แห่ง ให้การดูแลประชาชนอย่างทั่วถึง</p> <p>๑๐. มีวัด ซึ่งสามารถเป็นแหล่งพัฒนาคุณธรรมจริยธรรมของเยาวชนและประชาชนใน ตำบล</p> <p>๑๑. มีศูนย์ถ่ายทอดเทคโนโลยีทางการเกษตร</p> <p>๑๒. ความก้าวหน้าด้านเทคโนโลยีทำให้มีความสะดวก รวดเร็ว คล่องตัว และ มีประสิทธิภาพในการทำงานมากขึ้น</p>
<p>อุปสรรค T = Threat</p> <p>๓</p> <p>.</p> <p>๒</p> <p>ก</p>	<p>๑. การประสบปัญหาภัยธรรมชาติ</p> <p>๒. มีการระบาดของโรคติดต่อบ่อยครั้ง เช่น โรคไข้เลือดออก</p> <p>๓. การผันผวนของราคาสินค้า ต้นทุนในการผลิตสูง ราคาผลผลิตตกต่ำ</p> <p>๔. การปฏิบัติงานเพื่อแก้ไขปัญหาความเดือดร้อนให้กับประชาชนในพื้นที่ ยังไม่สามารถ ดำเนินการได้อย่างคล่องตัว เนื่องจากติดขัดในเรื่องข้อระเบียบกฎหมายต่างๆ</p> <p>๕. การจัดสรรงบประมาณและระยะการเบิกจ่ายไม่เหมาะสมกับเวลาดำเนินการ</p> <p>๖. ภาระหน้าที่เพิ่มมากขึ้น ตามภารกิจที่ได้รับถ่ายโอน</p> <p>๗. ไม่มีแหล่งกักเก็บน้ำทางการเกษตร</p> <p>๘. อำนาจหน้าที่ตามแผนการกระจายอำนาจบางภารกิจยังไม่มีความชัดเจน</p> <p>๙. ความไม่มั่นคงทางการเมืองระดับชาติมีผลต่อการจัดสรรงบประมาณของเทศบาล</p> <p>๑๐. สภาวะทางเศรษฐกิจและการเปลี่ยนแปลงทางการเมืองมีผลต่อการพัฒนาท้องถิ่น</p> <p>๑๑. ขาดความรู้ความเข้าใจในเรื่องประชาคมเศรษฐกิจอาเซียน จึงยังไม่ได้เตรียมตัวเพื่อ รองรับ</p> <p>๑๒. ภาครัฐให้การสนับสนุนงบประมาณไม่เพียงพอต่อการดำเนินงานเมื่อเทียบกับ ปริมาณของพื้นที่และประชากร</p>

## การประเมินสถานการณ์สภาพแวดล้อมภายนอกที่เกี่ยวข้อง

การจัดทำแผนพัฒนาท้องถิ่นสี่ปีของเทศบาลตำบลท่าเสด็จนั้น ได้ทำการประเมินสถานการณ์สภาพแวดล้อมภายนอกที่เกี่ยวข้อง ซึ่งมีรายละเอียดดังนี้

ด้าน	สถานการณ์สภาพแวดล้อมภายนอกที่เกี่ยวข้อง	ขอบข่ายและปริมาณของปัญหา/ความต้องการ	พื้นที่เป้าหมาย/กลุ่มเป้าหมาย	ความคาดหวังและแนวโน้มนอนาคต
๑. การพัฒนาด้านการศึกษา	๑) การศึกษา สื่อการเรียนการสอนยังไม่เพียงพอ เด็กนักเรียนไม่ได้รับการศึกษา ต่อในระดับที่สูงกว่าขั้นพื้นฐานและขาดงบประมาณในการศึกษาครอบครัวยากจน	- สังคมในชุมชน	- เด็กนักเรียนในเขตเทศบาล	- มีสื่อการเรียนการสอนที่เพียงพอ เด็กนักเรียนได้รับการศึกษาที่สูงขึ้น มีงบประมาณในการศึกษาเล่าเรียน
๒. การพัฒนาด้านคุณภาพชีวิต	๑) ประชาชนในพื้นที่ป่วยเป็นโรคเรื้อรังมีแนวโน้มที่เพิ่มขึ้น เช่น เบาหวาน ความดัน	- ด้านสาธารณสุข	- ประชาชนกลุ่มเสี่ยงและผู้ป่วย	- ผู้ป่วยโรคเรื้อรังมีคุณภาพชีวิตที่ดีขึ้น
	๒) ปริมาณขยะและน้ำเสียเพิ่มมากขึ้น		- ประชาชนในเขตเทศบาล	- กำจัดปริมาณขยะให้ถูกวิธี และสร้างวินัยการทิ้งขยะให้กับประชาชน
	๓) ประชาชนบริโภคอาหารที่ปลอดภัย		- ประชาชนในเขตเทศบาล	- ประชาชนสามารถเลือกบริโภคอาหารที่ปลอดภัยได้โดยเลือกอาหารที่ผ่านมาตรฐาน
	๔) ประชาชนในพื้นที่บางรายมีที่อยู่อาศัยไม่มั่นคงแข็งแรง	- ที่อยู่อาศัย	- ประชาชนในพื้นที่ที่ได้รับความช่วยเหลือเรื่องที่อยู่อาศัย	- ประชาชนในพื้นที่ได้รับความช่วยเหลือซ่อมแซมที่อยู่อาศัยให้มั่นคงแข็งแรง

ด้าน	สถานการณ์ภาพ แวดล้อม ภายนอกที่เกี่ยวข้อง	ขอบข่ายและ ปริมาณของปัญหา/ ความต้องการ	พื้นที่ เป้าหมาย/ กลุ่มเป้าหมาย	ความคาดหวังและ แนวโน้มอนาคต
๒. การพัฒนาด้าน คุณภาพชีวิต (ต่อ)	๕) ประชาชนบาง ครัวเรือนบริโภคน้ำที่ยังไม่ สะอาดและมีสิ่งเจือปน	- การอุปโภค บริโภค	- ประชาชนใน เขตเทศบาล	- ประชาชนสามารถ เลือกบริโภคน้ำที่ สะอาดถูก สุขลักษณะอนามัย
	๖) ผู้พิการไม่ได้รับความ ช่วยเหลือในดำรงชีวิต		- ผู้พิการในเขต เทศบาล	- ผู้พิการได้รับความ ช่วยเหลือในการ ดำรงชีวิตและมี ความสุข
	๗) เยาวชนและวัยรุ่นติด เกมส์ สิ่งลามก อนาคต บุหรี เหล้า สารเสพติด และท้องก่อนวัยอันสมควร		- เยาวชนและ วัยรุ่นในเขต เทศบาล	- ปรับทัศนคติให้ เยาวชนและวัยรุ่น หันมาเล่นกีฬา ทำ กิจกรรมใน ครอบครัว ให้มากขึ้น
	๘) ประชากรอายุตั้งแต่ ๓๕ ขึ้นไป ไม่ได้ตรวจ สุขภาพประจำปี เป็น บางส่วน		- ประชาชนใน เขต เทศบาล ที่ อายุ ๓๕ ขึ้นไป	- ประชาชนที่อายุ ๓๕ ขึ้นไปได้รับการ ตรวจสุขภาพทุกคน
	๙) มีประชากรที่สูบบุหรี่ และดื่มสุรา อยู่บางส่วน		- ประชาชนที่ สูบบุหรี่และดื่ม สุรา	- ประชาชนทราบ โทษและภัยของสุรา กับบุหรี

<p>ดาน</p>	<p>สถานการณ์ภาพ แวดล้อม ภายนอกที่เกี่ยวข้อง</p>	<p>ข้อบ่งชี้และ ปริมาณของปัญหา/ ความต้องการ</p>	<p>พื้นที่ เป้าหมาย/ กลุ่มเป้าหมาย</p>	<p>ความคาดหวังและ แนวโน้มอนาคต</p>
<p>๒. การพัฒนาด้าน คุณภาพชีวิต (ต่อ)</p>	<p>๑๐) ศิลปะ วัฒนธรรม จารีตประเพณี และ ภูมิปัญญาท้องถิ่นถูก ลืมนำไปมาก</p>	<p>- ศิลปะ วัฒนธรรม จารีต ประเพณีและภูมิ ปัญญาท้องถิ่น ถูก ลืมนำไปมาก</p>	<p>- ประชาชนใน เขตเทศบาล</p>	<p>- ปลูกจิตสำนึกให้คน ในท้องถิ่นตระหนัก ถึงคุณค่าแก่นสาระ และความสำคัญของ ภูมิปัญญาท้องถิ่น ส่งเสริมสนับสนุน การจัดกิจกรรมตาม ประเพณีและ วัฒนธรรมต่างๆ อุดหนุนสินค้าที่ผลิต จากภูมิปัญญาไทย</p>
	<p>๑๑) การจราจรบนถนน มีเพิ่มมากขึ้นอาจทำให้ เกิดอุบัติเหตุขึ้นได้</p>	<p>- การจราจร</p>	<p>ประชาชนที่ สัญจรไปมา บนถนน</p>	<p>มีระบบควบคุม การจราจร เช่น ติดตั้งสัญญาณ ไฟกระพริบเพื่อ เตือนให้ระมัดระวัง ควรสวมหมวกนิรภัย ทุกครั้งเมื่อใช้ รถจักรยานยนต์</p>
	<p>๑๒) มีการทำลายและ ลักขโมยทรัพย์สินของ ประชาชนและราชการ รวมทั้งเกิดการทะเลาะ วิวาทกันในชุมชน</p>	<p>- การรักษาความ ปลอดภัยในชีวิต และทรัพย์สินของ ประชาชน</p>	<p>- ประชาชนและ ส่วนราชการ</p>	<p>- มีการป้องกันและ รักษาความปลอดภัย ในชีวิตและทรัพย์สิน ของประชาชนอย่าง เข้มงวด และส่วน ราชการ เช่น การ ติดตั้งกล้องวงจรปิด การให้ผู้นำ อปพร. ควบคุมและระงับเหตุ ทะเลาะวิวาท</p>

ดาน	สถานการณ์ภาพ แวดล้อม ภายนอกที่เกี่ยวข้อง	ขอบข่ายและ ปริมาณของ ปัญหา/ความ ต้องการ	พื้นที่ เป้าหมาย/ กลุ่มเป้าหมาย	ความคาดหวังและ แนวโน้มอนาคต
๓. การพัฒนาด้าน การท่องเที่ยว เศรษฐกิจ การเกษตรและ อุตสาหกรรม	๑) ประชาชนไม่มีการ วางแผนในการดำเนินงาน	- การวางแผน	- ประชาชนใน เขตเทศบาล	- ประชาชนทราบ และสามารถวางแผน การดำเนินงาน ได้เอง
	๒) ขาดแหล่งเงินทุนใน การทำกิจการและ ประกอบอาชีพ	- การลงทุน	- ประชาชนใน เขตเทศบาล	- มีแหล่งเงินทุนใน การทำกิจการและ ประกอบอาชีพ
	๓) ประชาชนขาดสถานที่ จำหน่ายสินค้า	- การเศรษฐกิจ	- ร้านค้าแผง ลอย	- ร้านค้าแผงลอยมี สถานที่ในการ จำหน่ายสินค้า
	๔) ผลผลิตทางการเกษตร ราคาตกต่ำระยะยาวใน การขนส่งผลผลิตไกลจาก แหล่งรับซื้อ	- การเกษตร	- เกษตรกรใน พื้นที่	- ผลผลิตมีราคา สูงขึ้น
๔. การพัฒนาด้าน การอนุรักษ์ ทรัพยากรธรรมชาติและ สิ่งแวดล้อม	๑) มีปัญหาเรื่องขยะเพิ่ม มากขึ้นส่งกลิ่นเหม็น รำคาญ	- สิ่งแวดล้อม	- ผู้ประกอบการ และชุมชนใน เขตพื้นที่ เทศบาล	- ปัญหาขยะลดลง ผู้ประกอบการ สามารถกำจัดขยะ เองได้โดยไม่ส่งผล กระทบต่อชุมชน

दान	สถานการณ์ภาพ แวดล้อม ภายนอกที่เกี่ยวข้อง	ขอขยายและปริมาณ ของปัญหา/ความ ต้องการ	พื้นที่เป้าหมาย/ กลุ่มเป้าหมาย	ความคาดหวัง และ แนวโน้ม อนาคต
๕. การพัฒนา โครงสร้างพื้นฐาน	๑) ขาดแคลนแหล่งน้ำใน การเกษตรและน้ำประปา สำหรับอุปโภคบริโภคยังไม่พอเพียงและยังไม่ได้ มาตรฐาน	- แหล่งน้ำ และ น้ำประปาในการ อุปโภคบริโภค	- ในเขตเทศบาล	- ประชาชน มี แหล่งน้ำและมี น้ำประปาใช้ อย่างพอเพียงมี คุณภาพ ตาม มาตรฐานมาก ขึ้น และ ปลอดภัย
	๒) ไฟฟ้าส่องสว่างทาง และที่สาธารณะยังไม่ สามารถดำเนินการ ครอบคลุมพื้นที่ได้ ทั้งหมด	- ไฟฟ้า	- ทาง และ ที่ สาธารณะในเขต เทศบาล	- ทาง และ ที่ สาธารณะมีแสง สว่างเพียงพอ ประชาชนได้ รับความสะดวก ในการสัญจร ไปมา และ ป้องกันการเกิด อาชญากรรม โดยมีกล้อง วงจรปิดตามจุด ต่างๆ
	๓) ชุมชนขยายมากขึ้น ระบบระบายน้ำยังไม่ เพียงพอ เกิดการอุดตัน ส่งกลิ่นเหม็นก่อความ รำคาญ	- รางระบายน้ำ/ท่อ ระบายน้ำ	- พื้นที่ในเขต เทศบาล	- มีรางระบาย น้ำสามารถ ระบายน้ำได้ สะดวก ไม่อุดตัน ไม่ส่งกลิ่น เหม็นก่อความ รำคาญในชุมชน

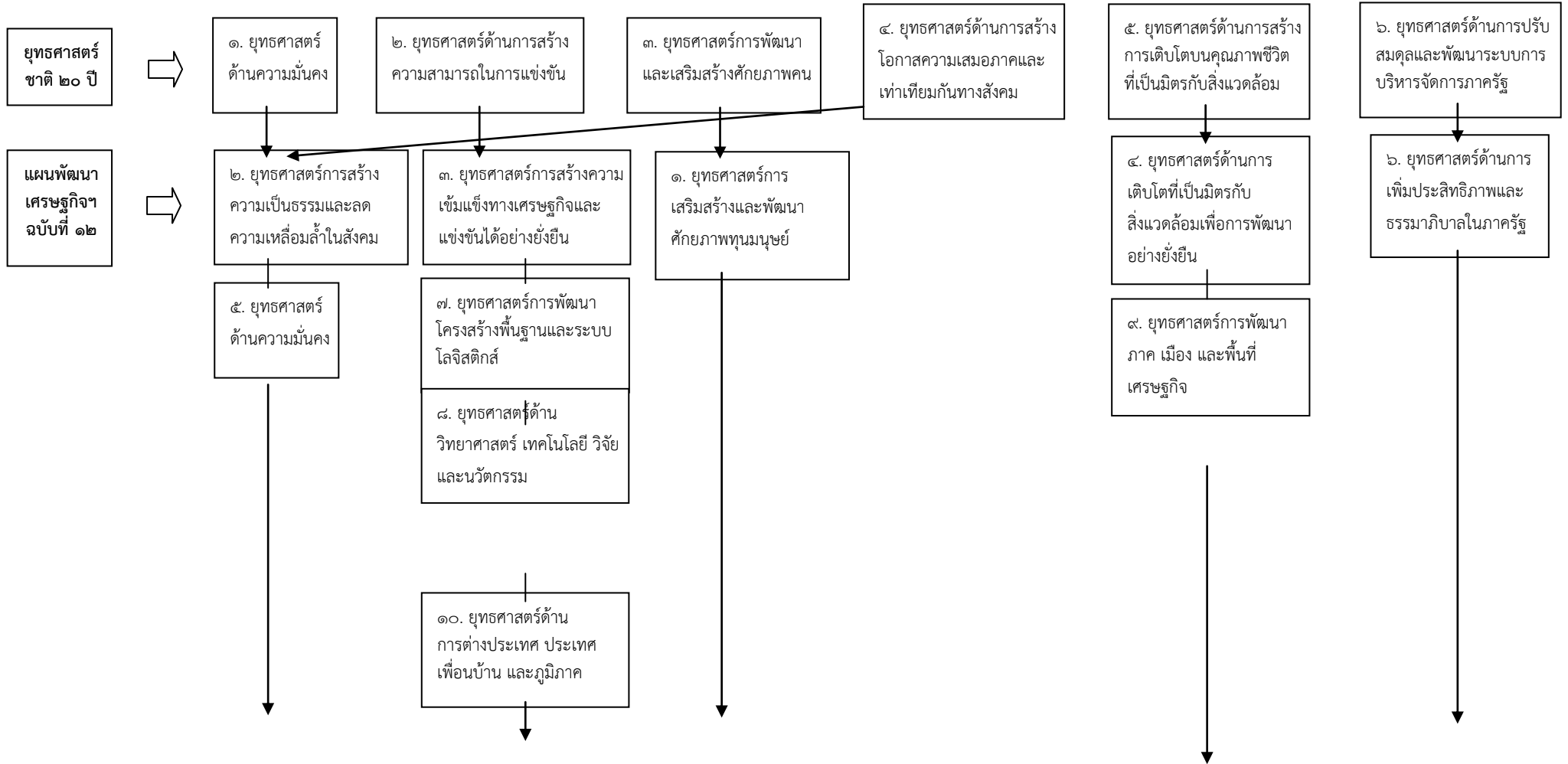
ด้าน	สถานการณ์ภาพ แวดล้อม ภายนอกที่เกี่ยวข้อง	ข้อบ่งชี้และปริมาณ ของปัญหา/ความ ต้องการ	พื้นที่เป้าหมาย/ กลุ่มเป้าหมาย	ความคาดหวัง และ แนวโน้ม อนาคต
๕. การพัฒนา โครงสร้างพื้นฐาน (ต่อ)	๔) ประชาชน และ นักท่องเที่ยวที่มาเที่ยวใน พื้นที่ต้องการเส้นทางใน การคมนาคมสัญจรไปมา ที่มีความสะดวกและ ปลอดภัยยิ่งขึ้น แต่ เทศบาลไม่สามารถ ดำเนินการได้ เนื่องจาก บางเส้นทางยังไม่ได้รับ การถ่ายโอนภารกิจที่ ชัดเจน และเส้นทางที่มี การถ่ายโอนภารกิจอย่าง ชัดเจนแล้ว เทศบาลไม่มี ศักยภาพในการจัดหา งบประมาณมา ดำเนินการบำรุงดูแล รักษา	- เส้นทางคมนาคม	- เส้นทางคมนาคม ในพื้นที่ และ ประชาชน และ นักท่องเที่ยว มี ความต้องการให้ ดำเนินการ	- มีเส้นทางใน การคมนาคม สัญจรไปมาที่มี ความสะดวก และปลอดภัย ยิ่งขึ้น
๖. การพัฒนาด้าน การเมืองการ บริหาร	๑) งบประมาณที่ได้รับ การจัดสรรไม่เพียงพอกับ ความต้องการของ ประชาชน	- การบริหารทั่วไป	- ในเขต เทศบาล	- ได้รับการ จัดสรร งบประมาณใน การพัฒนา เพิ่มขึ้น และ เพียงพอต่อ ความต้องการ ของประชาชน

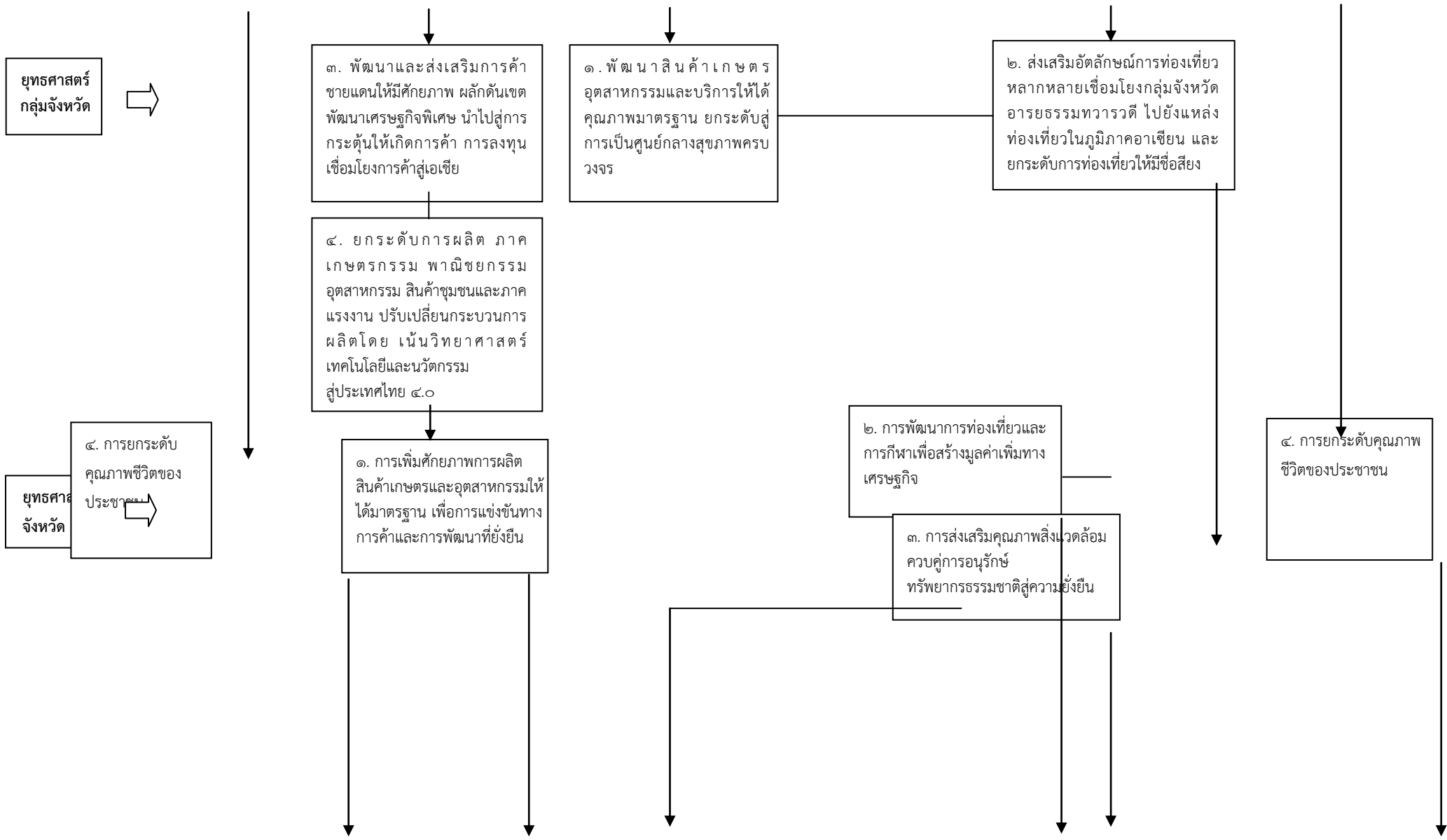


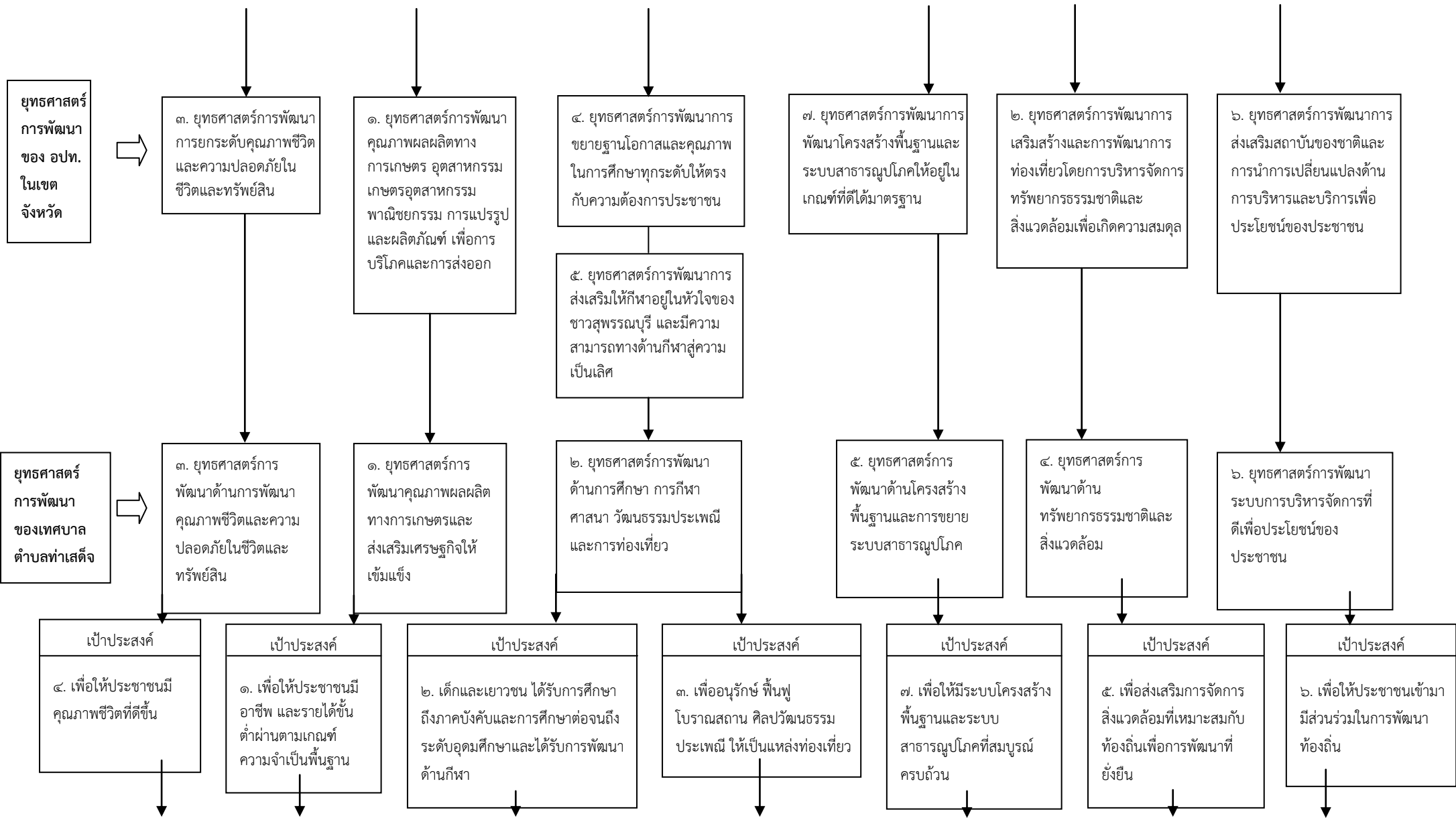


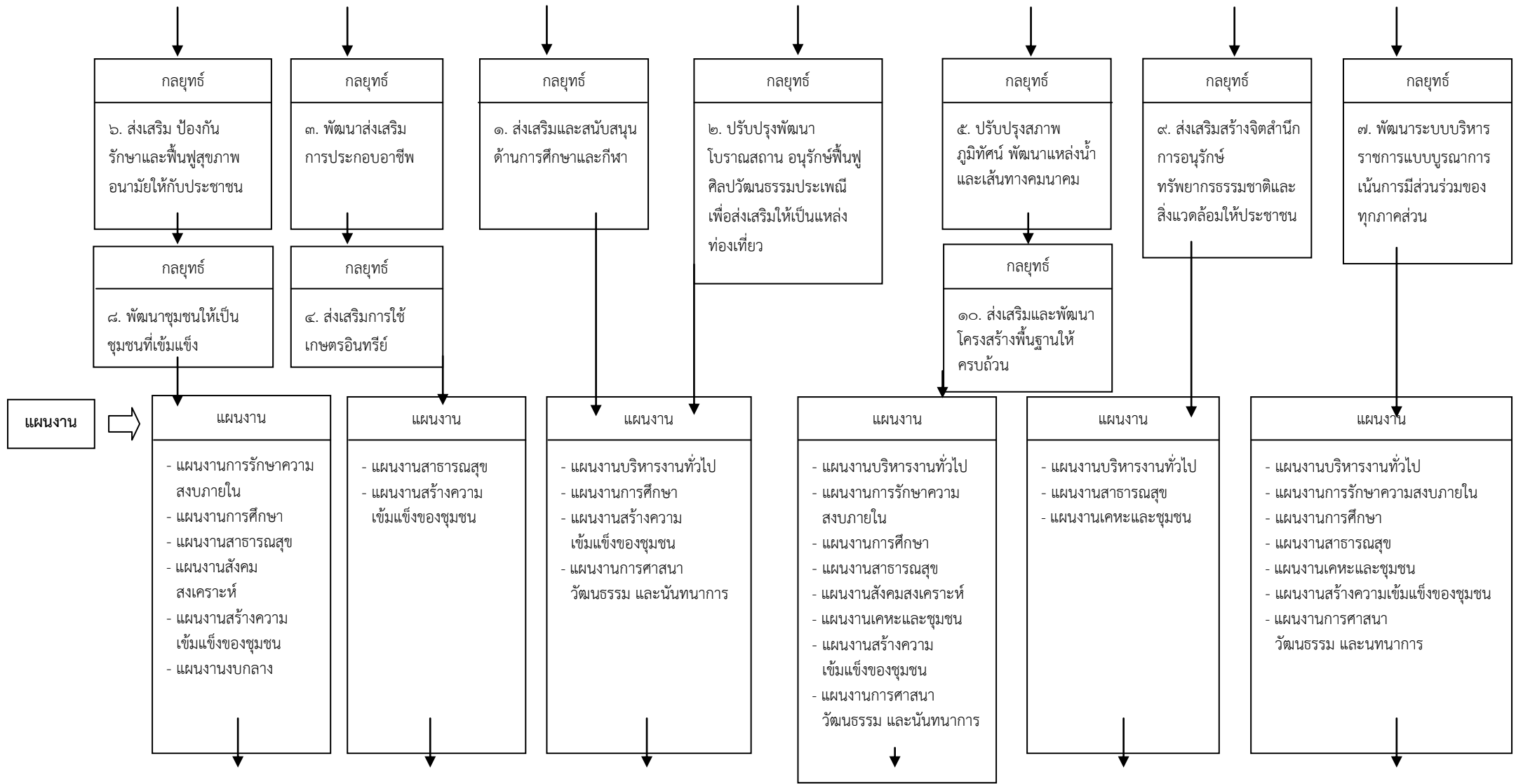
๓.๓ ความเชื่อมโยงยุทธศาสตร์การพัฒนาจังหวัดกับยุทธศาสตร์การพัฒนาขององค์กรปกครองส่วนท้องถิ่น

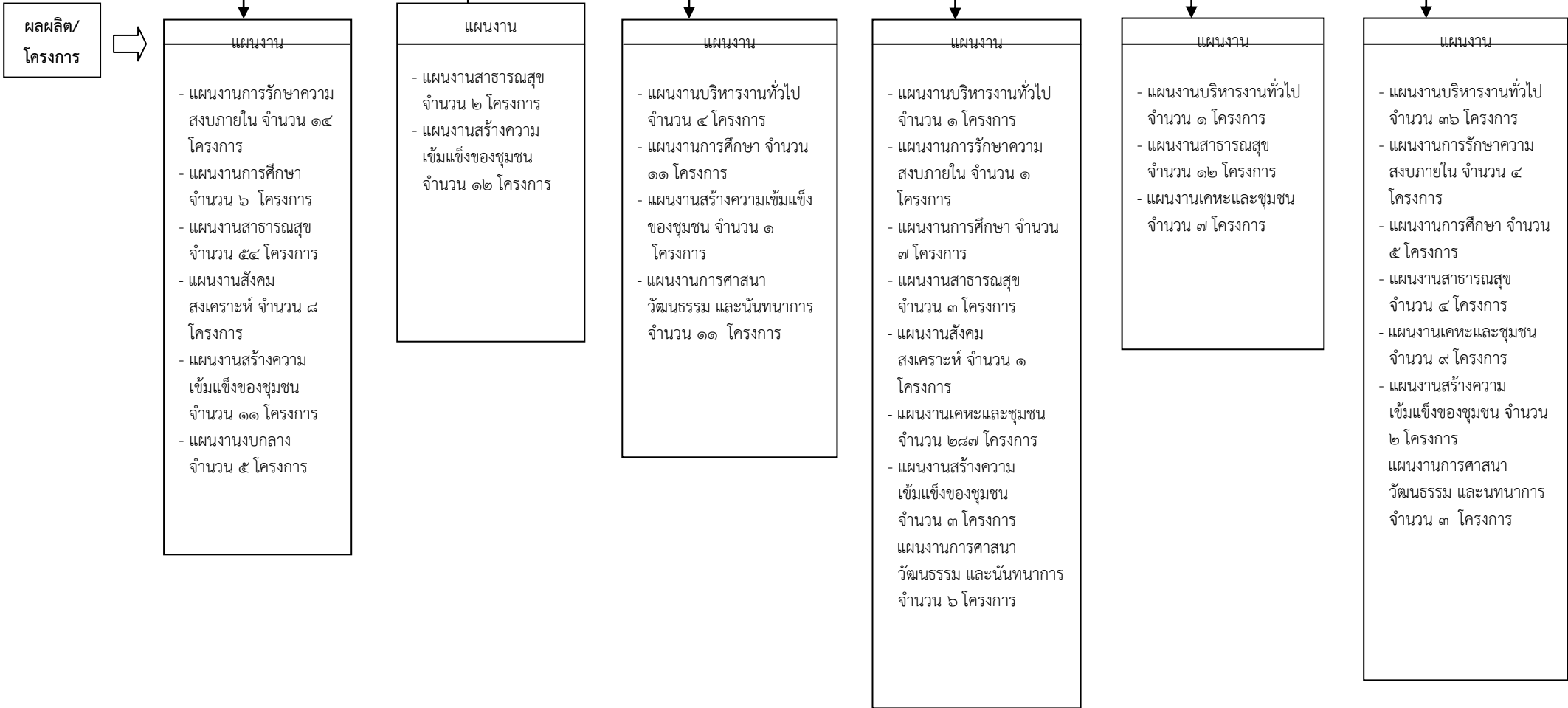
โครงสร้างความเชื่อมโยงแผนยุทธศาสตร์การพัฒนาของเทศบาลตำบลท่าเสด็จ (พ.ศ.๒๕๕๙-๒๕๖๓)



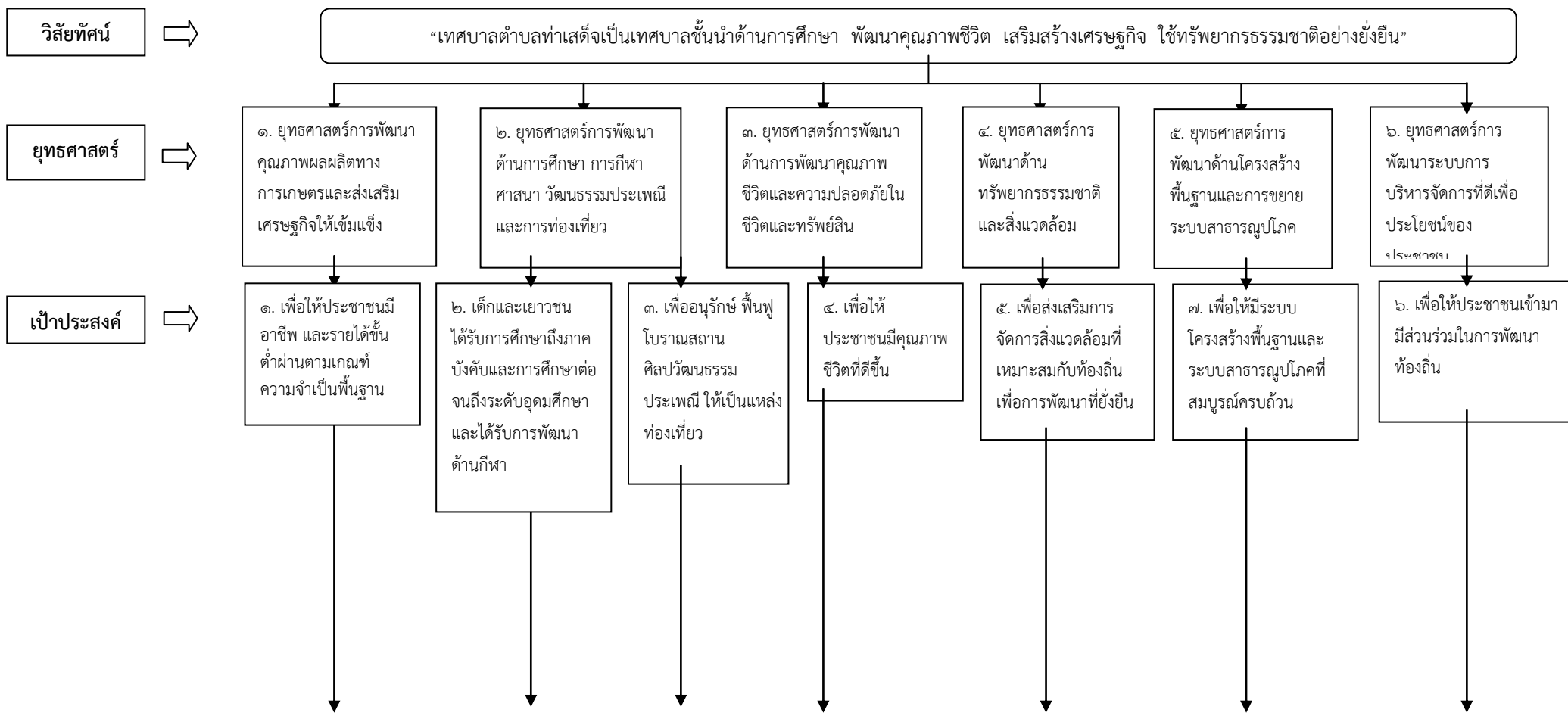








๓.๔ แผนผังยุทธศาสตร์ (Strategic map)



คำเป้าหมาย



๑. ส่งเสริมการฝึกสอนงานอาชีพให้กับกลุ่มอาชีพต่างๆ
๒. ส่งเสริมการรวมกลุ่มผลิตสินค้าประเภทต่างๆ
๓. สนับสนุนการประกอบอาชีพเกษตรกรรมแบบยั่งยืน
๔. ส่งเสริมการแปรรูปผลผลิตด้านเกษตรกรรม

กลยุทธ์



๓. พัฒนาส่งเสริมการประกอบอาชีพ
๔. ส่งเสริมการใช้เกษตรอินทรีย์

๑. ส่งเสริมการอนุรักษ์ขนบธรรมเนียมประเพณีและวัฒนธรรมท้องถิ่น
๒. ส่งเสริมคุณธรรม จริยธรรมระเบียบวินัย ศิลปะและความรู้ด้านประสบการณ์ให้กับเด็กเยาวชนและประชาชน
๓. ส่งเสริมให้เด็กและเยาวชนได้รับการศึกษาถึงระดับภาคบังคับและการเรียนรู้ตลอดชีวิต
๔. สนับสนุนให้มีสถานที่ออกกำลังกายด้านกีฬาทุกประเภท
๕. ส่งเสริมและพัฒนากีฬาพื้นฐานและกีฬาเพื่อมวลชน
๖. ส่งเสริมและพัฒนาแหล่งท่องเที่ยว

๑. ส่งเสริมและสนับสนุนด้านการศึกษาและกีฬา
๒. ปรับปรุงพัฒนาโบราณสถาน อนุรักษ์ฟื้นฟูศิลปวัฒนธรรมประเพณีเพื่อส่งเสริมให้เป็นแหล่งท่องเที่ยว

๑. ส่งเสริมการรักษาสุขภาพอนามัยอย่างถ้วนหน้า
๒. ส่งเสริมการดูแลสุขภาพด้วยตนเองของเยาวชนและประชาชน
๓. ส่งเสริมคุณภาพชีวิตเด็กเยาวชน ประชาชน ผู้สูงอายุ และคนพิการ
๔. ส่งเสริมกระบวนการเรียนรู้ภูมิปัญญาท้องถิ่นอย่างต่อเนื่อง
๕. ส่งเสริมการพัฒนาคุณภาพชีวิตและความปลอดภัยในชีวิตและทรัพย์สิน
๖. ส่งเสริมความเข้มแข็งของครอบครัวและชุมชน
๗. ส่งเสริมการป้องกันและ

๖. ส่งเสริม ป้องกันรักษาและฟื้นฟูสุขภาพอนามัยให้กับประชาชน
๘. พัฒนาชุมชนให้เป็นชุมชนที่เข้มแข็ง

๑. ส่งเสริมการรักษาความสะอาดบ้านเรือน และชุมชน
๒. ส่งเสริมการนำขยะที่มีประโยชน์กลับมาใช้ใหม่
๓. ส่งเสริมให้มีระบบการบำบัดน้ำเสีย
๔. ฟื้นฟู ส่งเสริมและพัฒนาทรัพยากรธรรมชาติและสิ่งแวดล้อม

๙. ส่งเสริมสร้างจิตสำนึกการอนุรักษ์ทรัพยากรธรรมชาติและสิ่งแวดล้อมให้ประชาชน
---

๑. การก่อสร้างและปรับปรุงโครงสร้างพื้นฐาน
๒. ส่งเสริมบำรุงรักษาและขยายเขตไฟฟ้าสาธารณะ
๓. ส่งเสริมและขยายเขตระบบประปา

๕. ปรับปรุงสภาพภูมิทัศน์ พัฒนาแหล่งน้ำและเส้นทางคมนาคม
๑๐. ส่งเสริมและพัฒนาโครงสร้างพื้นฐานให้ครบถ้วน

๑. บริการประชาชนด้วยความรวดเร็วและโปร่งใส
๒. การจัดหาและพัฒนาทรัพยากรในการดำเนินงานขององค์กรอย่างมีคุณภาพและเหมาะสม
๓. ส่งเสริมการทำงานร่วมกันระหว่างภาครัฐ เอกชนและประชาชนในรูปแบบพหุภาคี
๔. การเผยแพร่ประชาสัมพันธ์ข้อมูลข่าวสารผลการดำเนินงาน ให้ประชาชนได้รับรู้อย่างต่อเนื่อง

๗. พัฒนาระบบบริหารราชการแบบบูรณาการ เน้นการมีส่วนร่วมของทุกภาคส่วน
--

